

МИНИСТЕРСТВО ОБРАЗОВАНИЯ МОСКОВСКОЙ ОБЛАСТИ
Государственное бюджетное профессиональное
образовательное учреждение московской области
«ВОСКРЕСЕНСКИЙ КОЛЛЕДЖ»

СОГЛАСОВАНО
Зам.директора по УР
_____Куприна Н.Л.

«29» августа 2022 г.

ФОНД
ОЦЕНОЧНЫХ СРЕДСТВ
учебной дисциплины

ОД.06 БЕЗОПАСНОСТЬ ЖИЗНЕДЕЯТЕЛЬНОСТИ
для проведения текущего контроля и промежуточной аттестации

профессия: 13450 Маляр

Форма обучения
очная

Воскресенск, 2022 г.

Фонд оценочных средств по учебной дисциплине ОП.06 Безопасность жизнедеятельности разработан в соответствии с рабочей программой по профессии 13450 Маляр строительный, требованиями профессионального стандарта 16.046 «Маляр» (утвержден Приказом Минтруда РФ от 22.07.2020 г. № 412н) и ЕТКС по профессии.

Организация-разработчик: Государственное бюджетное профессиональное образовательное учреждение Московской области «Воскресенский колледж»

Разработчик: Чабанюк Алексей Владимирович, преподаватель ГБПОУ МО «Воскресенский колледж», Структурное подразделение № 2.

СОДЕРЖАНИЕ

1. Паспорт комплекта контрольно-оценочных средств.
 - 1.1. Область применения.
 - 1.2. Результаты освоения учебной дисциплины, подлежащие проверке.
2. Комплект фонда оценочных средств для текущей и промежуточной аттестации по учебной дисциплине.
 - 2.1. Контроль и оценка освоения учебной дисциплины по темам (разделам).
 - 2.2. Перечень вопросов и заданий для входного контроля знаний по дисциплине.
 - 2.3. Перечень вопросов и заданий для текущего контроля знаний по дисциплине.
 - 2.4. Перечень вопросов и заданий для промежуточной аттестации по дисциплине.
 - 2.5. Пакет экзаменатора.
3. Критерии оценивания.

I. ПАСПОРТ ФОНДА ОЦЕНОЧНЫХ СРЕДСТВ

1.1 Область применения

Фонд оценочных средств (ФОС) предназначены для контроля и оценки образовательных достижений обучающихся, освоивших программу общепрофессиональной дисциплины ОП.06 Безопасность жизнедеятельности по профессии 13450 «Маляр».

ФОС включают контрольные материалы для проведения текущего контроля и промежуточной аттестации в форме дифференцированного зачёта.

1.2. Результаты освоения дисциплины, подлежащие проверке

В результате аттестации по учебной дисциплине осуществляется комплексная проверка следующих умений и знаний:

*В результате освоения дисциплины обучающийся должен **уметь:***

- У1** - организовать и проводить мероприятия по защите работающих и населения от негативных воздействий чрезвычайных ситуаций;
- У2** предпринимать профилактические меры для снижения уровня опасностей различного вида и их последствий в профессиональной деятельности и быту;
- У3** использовать средства индивидуальной и коллективной защиты от оружия массового поражения;
- У4** применять первичные средства пожаротушения;
- У5** ориентироваться в перечне военно-учётных специальностей и самостоятельно определять среди них родственные полученной профессии;
- У6** применять профессиональные знания в ходе исполнения обязанностей военной службы на воинских должностях в соответствии с полученной профессией;
- У7** владеть способами бесконфликтного общения и саморегуляции в повседневной деятельности и экстремальных условиях военной службы;
- У8** оказывать первую помощь пострадавшим.

*По завершении освоения учебной дисциплины обучающийся должен **знать:***

- З1** принципы обеспечения устойчивости объектов экономики, прогнозирования развития событий и оценки последствий при техногенных чрезвычайных ситуациях и стихийных явлениях, в том числе в условиях противодействия терроризму как серьезной угрозе национальной безопасности России;
- З2** основные виды потенциальных опасностей и их последствия в профессиональной деятельности и быту, принципы снижения вероятности их реализации;
- З3** задачи и основные мероприятия гражданской обороны;
- З4** способы защиты населения от оружия массового поражения;
- З5** меры пожарной безопасности и правила безопасности поведения при пожарах;
- З6** основные виды вооружения, военной техники и специального снаряжения, состоящих на вооружении (оснащении) воинских подразделений, в которых имеются военно-учётные специальности, родственные профессиям СПО;
- З7** организацию и порядок призыва граждан на военную службу и поступления на неё в добровольном порядке;
- З8** область применения получаемых профессиональных знаний при исполнении обязанностей военной службы;
- З9** порядок и правила оказания первой помощи пострадавшим.

Использовать приобретенные знания и умения в практической деятельности и повседневной жизни:

Код	Наименование общих компетенций
ОК 01.	Выбирать способы решения задач профессиональной деятельности, применительно к различным контекстам
ОК 02.	Осуществлять поиск, анализ и интерпретацию информации, необходимой для выполнения задач профессиональной деятельности
ОК 03.	Планировать и реализовывать собственное профессиональное и личностное развитие
ОК 04.	Работать в коллективе и команде, эффективно взаимодействовать с коллегами, руководством, клиентами
ОК 05.	Осуществлять устную и письменную коммуникацию на государственном языке с учетом особенностей социального и культурного контекста
ОК 06.	Проявлять гражданско-патриотическую позицию, демонстрировать осознанное поведение на основе общечеловеческих ценностей
ОК 07.	Содействовать сохранению окружающей среды, ресурсосбережению, эффективно действовать в чрезвычайных ситуациях
ОК 08.	Использовать средства физической культуры для сохранения и укрепления здоровья в процессе профессиональной деятельности и поддержания необходимого уровня физической подготовленности
ОК 09.	Использовать информационные технологии в профессиональной деятельности

Освоение содержания учебной дисциплины «Безопасность жизнедеятельности» обеспечивает достижение обучающимися следующих **личностных результатов**:

- развития личностных, в том числе духовных и физических, качеств, обеспечивающих защищенность жизненно важных интересов личности от внешних и внутренних угроз;
- осознанно выполнять правила безопасности жизнедеятельности;
- воспитание ответственного отношения к сохранению окружающей природной среды, личному здоровью, как к индивидуальной и общественной ценности;
- для освоения приемов действий в опасных и чрезвычайных ситуациях природного, техногенного и социального характера;
- овладение навыками самостоятельно определять цели и задачи по безопасному поведению в повседневной жизни и в различных опасных и чрезвычайных ситуациях, выбирать средства реализации поставленных целей, оценивать результаты своей деятельности в обеспечении личной безопасности;
- приобретение опыта самостоятельного поиска, анализа и отбора информации в области безопасности жизнедеятельности с использованием различных источников и новых информационных технологий;
- Готовность к служению Отечеству, его защите
- овладение навыками оказания первой помощи пострадавшим.

2. КОМПЛЕКТ ФОНДА ОЦЕНОЧНЫХ СРЕДСТВ ДЛЯ ТЕКУЩЕЙ И ПРОМЕЖУТОЧНОЙ АТТЕСТАЦИИ ПО УЧЕБНОЙ ДИСЦИПЛИНЕ.

2.1 Контроль и оценка освоения учебной дисциплины по темам (разделам)

Элемент учебной дисциплины	Формы и методы контроля					
	Текущий контроль		Рубежный контроль		Промежуточная аттестация	
	Форма контроля	Проверяемые У, З	Форма контроля	Проверяемые У, З	Форма контроля	Проверяемые У, З

Раздел 1. Введение в дисциплину	Устный опрос.	У.1, У.2 3.1 - 3.3	Устный опрос.	У.1, У.2 3.1 - 3.3		
Раздел 2. Потенциальные опасности и их последствия в профессиональной деятельности.	Устный опрос. Самостоятельная работа	У.1, У.2 3.1, 3.2	Устный опрос. Практическая работа Самостоятельная работа	У.1, У.2 3.1, 3.2		
Раздел 3. Чрезвычайные ситуации мирного времени и защита от них.	Устный опрос. Тестирование Практическая работа	У.1-У.4 3.1, 3.3.	Устный опрос. Тестирование Практическая работа	У.1-У.4 3.1, 3.3.		
Тема 4. Способы защиты населения от оружия массового поражения.	Устный опрос. Тестирование Практическая работа	У.1- У.4 3.1 - 3.5	Устный опрос. Тестирование Практическая работа	У.1- У.4 3.1 - 3.5		
Раздел 5. Гражданская оборона – составная часть обороноспособности страны	Устный опрос. Тестирование Практическая работа Самостоятельная работа	У.1-У.4 3.3.	Тестирование Практическая работа Самостоятельная работа	У.1-У.4 3.3.		
Раздел 6. Основы обороны государства и воинская обязанность	Устный опрос. Тестирование Практическая работа	У.5 – У.7 36 - 38	Тестирование Практическая работа Самостоятельная работа	У.5 – У.7 36 - 38		
Раздел 7. Основные виды вооружения и военной техники	Устный опрос. Практическая работа	У6 - У7 36	Тестирование Практическая работа Самостоятельная работа	У6 - У7 36		

Раздел 8. Основы первой помощи	Устный опрос. Тестирование Практическая работа Самостоятельная работа	У8, 39	Тестирование Практическая работа Самостоятельная работа	У8, 39		
Итоговая работа					Дифференцированный зачет	У.1 - У.8 3.1 - 3.9

2.2 Перечень вопросов и заданий для входного контроля знаний по дисциплине

Входной контроль знаний не предусмотрен.

2.3 Перечень вопросов и заданий для текущего контроля знаний по дисциплине

Наименование учебной дисциплины	Форма контроля и оценивания	
	Промежуточная аттестация	Текущий контроль
ОП.06 Безопасность жизнедеятельности	Дифференцированный зачет	Наблюдение за выполнением практических работ. Контроль результата выполнения практических работ, самостоятельной работы. Устный контроль, тестирование

Практическая работа № 1 :

Характеристика чрезвычайных ситуаций природного характера. Модели поведения

Цель:

1. Повторить характеристики чрезвычайных ситуаций природного характера.
2. Практически отработать модели поведения и модели поведения по личной безопасности .

Критерии оценки:

Выполнение практически всей работы (не менее 70%) – положительная оценка

Практические задания (ситуации)

1. Поступило сообщение об опасности наводнения в вашем городе. Ваш дом попадает в зону объявленного затопления. Ваши действия при угрозе и во время наводнения.

Ответ:

- подготовить документы, одежду, продукты питания, воду, свечи, медикаменты и др. необходимые вещи и прибыть к установленному времени на эвакуационный пункт, а после регистрации убыть в безопасный район;

- при внезапном наводнении быстро занять безопасное возвышенное место (крыши и верхние этажи зданий, деревья и пр.) и ожидать помощи спасателей; подавать звуковые и световые (ночью) сигналы;

- самостоятельно эвакуироваться (лодки, плоты, бревна) – только в крайнем случае, когда нет надежды на помощь.

2. Ваши действия при заблаговременном оповещении о землетрясении и в случае, если землетрясение внезапно застало вас дома.

Ответ:

а) заблаговременное оповещение:

- отключить газ, воду, электричество, закрепить мебель;
 - взять документы, необходимые вещи, продукты питания и следовать в указанное место;
- б) внезапное землетрясение:
- после первых толчков немедленно покинуть здание (не пользоваться лифтом), отбежать на открытое место;
 - если невозможно покинуть здание, необходимо укрыться в относительно безопасном месте: дверном проеме, в нише в капитальных внутренних стенах или в углах, образованных этими стенами.

3. Во время прогулки по лесу в пожароопасный период вы уловили запах дыма и поняли, что попали в зону лесного пожара. Ваши действия.

Ответ:

- определить направление ветра и распространения огня;
- выходить из зоны пожара навстречу ветру, стараясь идти по возможности параллельно фронту распространения огня;
- двигаться, пригибаясь к земле и не стараясь обогнать пожар;
- если есть возможность – окунуться в водоем или смочить в нем одежду;
- выйдя из опасной зоны, сообщить о пожаре по телефону 01 или 112.

4. Во время похода в лес за грибами и ягодами вы отстали от группы и заблудились. Ваши действия, чтобы присоединиться к группе или найти дорогу домой.

Ответ:

- попытаться догнать группу, привлекая внимание криками;
- при необходимости (получена травма, плохое самочувствие, ненастная погода) можно остановиться, развести костер, оборудовать временное укрытие и ждать возвращения товарищей;
- сориентироваться на местности (компас, местные признаки) и попытаться выйти из леса самостоятельно, зная направление первоначального движения.

5. Во время отдыха на природе вы решили искупаться в незнакомом водоеме. Ваши действия по обеспечению личной безопасности во время купания.

Ответ:

- не купаться, если установлены таблички с надписью «Купаться запрещается»;
- не купаться после плотной еды и принятия спиртных напитков;
- не прыгать в воду и не нырять там, где неизвестна глубина водоема и состояние дна;
- не подплывать к лодкам, плотам, не заплывать за буйки;
- не плавать на надувных плавательных средствах, особенно не умея плавать;
- не устраивать на воде игры, связанные с захватом и нырянием, не подавать криков ложной тревоги.

6. Во время отдыха на природе вас застала гроза. Ваши действия.

Ответ:

- Отойти подальше от высоких местных предметов (деревья, вышки, опоры, башни);
- Если находитесь на возвышенном месте (холм, сопка, курган) – спуститься вниз;
- не укрываться в скалах и камнях; постараться занять место на сухом пне, поваленном дереве и убрать ноги с земли;
- удалиться подальше от водоема (река, озеро, пруд);
- при наличии автомобиля можно укрыться в нем.

7. Во время прогулки на улице на вас напала собака. Ваши действия.

Ответ:

- развернуться боком к собаке, подать команды «Фу», «Нельзя», «Сидеть»;
- нельзя бросать в собаку камни, палки, размахивать руками, смотреть собаке в глаза;
- не допуская резких движений, медленно уходить от собаки, не поворачиваясь к ней спиной;

- если собака приседает, готовясь к прыжку, прижать подбородок к груди и выставить вперед локти;

- в случае укуса обязательно обратиться в лечебное учреждение.

Практическая работа № 2 : Характеристика ЧС техногенного характера. Модели поведения

Цель занятия: ознакомиться с чрезвычайными ситуациями (ЧС) техногенного характера и овладеть навыками поведения в условиях техногенного характера.

Критерии оценки:

Выполнение практически всей работы (не менее 70%) – положительная оценка

Задание 1. освойте модели поведения при ЧС на радиационно-опасных объектах и ответьте на контрольные вопросы.

Создание и эксплуатация атомных электростанций рост их числа повышают вероятность возникновения аварий с выбросом радиоактивных веществ. Наиболее опасными являются аварии на атомных электростанциях с реакторами. Атомные электростанции относятся к радиационно - опасным объектам (РОО). РОО - это объекты, на которых хранят, перерабатывают, используют или транспортируют радиоактивные вещества.

Авария на РОО - это повреждение (выход из строя) отдельных узлов радиационных объектов при их эксплуатации.

Аварии на РОО могут привести к облучению ионизирующим излучением или к радиоактивному загрязнению окружающей среды, людей, сельскохозяйственных животных и растений. Радиоактивное загрязнение вызывает поражение людей, животных, растений на длительное время.

Во время воздействия радиации на организм человека, или облучения, происходит разрушение клеток организма. Облучение вызывает многие опасные, а в больших дозах и смертельные заболевания: нарушение обмена веществ, злокачественные опухоли лейкоз. Воздействие радиации особенно опасно для детей, в организме которых идет бурное деление клеток.

Радиоактивные вещества могут проникать в организм человека с пищей. Водой, через воздух (при дыхании) и кожные покровы. Наиболее чувствительны к радиационному воздействию костный мозг, селезенка, лимфатические узлы щитовидная железа. Большие дозы радиации смертельны.

Некоторые продукты питания и витамины помогают очистить организм от небольшого количества радиоактивных веществ (печень животных, морковь, шоколад, зеленый чай и др.).

В настоящее время на территории Российской Федерации функционирует около 700 РОО. Практически все атомные электростанции расположены в густонаселённых районах.

Модель поведения при радиационной ЧС. Неожиданная опасная ситуация на РОО, которая привела или может привести к облучению населения или радиоактивному

загрязнению окружающей среды и требует экстренных мер по защите людей, называется радиационной ЧС. Главная мера защиты при этом - по возможности быстрее покинуть опасный район. Если эвакуация проводится организованно, то следуйте инструкциям представителя МЧС или других ответственных лиц. Если эвакуация не организована, то покиньте опасный район самостоятельно. Если ветер дует со стороны очага радиационного заражения, то уходите надо в направлении, перпендикулярном направлению ветра.

Если по какой-либо причине покинуть опасное место невозможно, то укройтесь в помещении, лучше всего в подвале кирпичного или бетонного здания. Следует знать, что ионизирующее излучение ослабляют:

- стены деревянного здания - в 2 раза;
- стены кирпичного здания - в 10 раз;
- стены и перекрытия подвала кирпичного или бетонного здания - в 40- 100 раз.

Действия при оповещении о радиационной аварии:

- необходимо помнить, что в первые минуты и часы после аварии мощность ионизирующего излучения максимальная; при нахождении на улице надо закрыть рот и нос платком и укрыться в подвале, погребе, подземном переходе, доме, любом помещении.

- при входе в помещение нужно снять верхнюю одежду и обувь, спрягать ее в пластиковый пакет:

- принять душ.
- закрыть окна и двери;
- включить радио, телевизор для получения указаний и дополнительной информации;
- провести герметизацию вентиляционных отверстий, щелей на окнах;
- сделать запас воды в герметичных емкостях;
- убрать запас продуктов в холодильник;
- подготовить респиратор, ватно-марлевую повязку;
- не паниковать и не допускать паники

Действия на радиоактивно загрязненной местности:

- выходить из помещения (укрытия) можно только в ситуациях крайней необходимости:
- при этом следует надеть респиратор или повязку (лучше влажную), плащ (лучше резиновый или с капюшоном), сапоги и перчатки:

- на открытой местности не курить, не принимать пищу, не купаться, не собирать грибы и ягоды:

- перед входом в помещение тщательно отряхнуть верхнюю одежду, отряхнуть или вымыть обувь;

- дома регулярно проводить влажную уборку;
- регулярно принимать душ. Тщательно мыть руки перед едой, рот полоскать слабым раствором питьевой соды;

- употреблять в пищу только консервы или продукты, которые хранились в закрытых помещениях.

Действия при эвакуации:

- внимательно слушать инструкции, особенно о времени и месте сбора для эвакуации;
- предупредить соседей, возможно, кому-то из них нужна помощь;
- особое внимание обратить на живущих рядом престарелых, инвалидов, семьи с маленькими детьми;

- перекрыть воду, газ. Выключить электричество;
- надеть средства индивидуальной защиты;
- взять с собой сумку с необходимыми вещами:
- сумку (рюкзак) обернуть полиэтиленовой пленкой;
- на дверь прикрепить объявление «В квартире №... никого нет»;
- при формировании колонны или при посадке на транспорт зарегистрироваться у представителя МЧС;

- прибыв в безопасное место, обязательно провести дезактивацию, удалить радиоактивную пыль, вещества со своей кожи, одежды, обуви - самостоятельно или в специально отведенном для этого месте;

- тщательно вымыть лицо, руки с применением моющих средств, принять душ;
- тщательно вымыть обувь, вытряхнуть и протереть влажной тряпкой одежду. Даже после этого лучше сложить обувь и одежду в полиэтиленовый пакет и не пользоваться ими.

Для защиты щитовидной железы взрослых и детей от воздействия радиоактивных изотопов йода на ранней стадии аварии проводится йодная профилактика. Йодистый калий принимают в следующих дозах: взрослые и дети от двух лет и старше - 0,125 г. дети до двух лет - по 0,04 г внутрь после еды 1 раз в день в течение 7 суток.

Контрольные вопросы.

1. Что относят к РОО?
2. К чему могут привести аварии на РОО?
3. Что является главной мерой защиты от аварии на РОО?
4. Во сколько раз стены и перекрытия зданий из кирпича и бетона ослабляют ионизирующее излучение?
5. Какова модель поведения при аварии на РОО?
6. Какие действия необходимо предпринять при оповещении о радиационной опасности?
7. Как вести себя на радиоактивно загрязненной местности?
8. Как вести себя, прибыв из зоны радиоактивного загрязнения в безопасное место?

Задание 2: Практически отработать модели поведения и модели поведения по личной безопасности.

1. В районе вашего проживания произошла авария на химически опасном объекте с выбросом в атмосферу химически опасного вещества. Ваши действия.

Ответ:

- включить радио или телевизор и прослушать указания;
- надеть средства защиты органов дыхания и кожи;
- закрыть окна и форточки;
- отключит газ, воду, электричество;
- взять документы, продукты питания, необходимые вещи и покинуть район аварии или укрыться в ближайшем убежище.

2. Произошла авария на атомной электростанции, возникла угроза радиоактивного заражения местности. Ваши действия.

Ответ:

- включить радио или телевизор и прослушать сообщение;
- закрыть окна и двери, провести герметизацию помещения;
- укрыть продукты питания и сделать запас воды;
- если получено указание, провести йодную профилактику;
- ждать дальнейших указаний по поводу эвакуации.

Практическая работа № 3 **Средства индивидуальной и коллективной защиты.**

Цель:

1. Повторить средства индивидуальной и коллективной защиты.
2. Практически отработать модели порядок одевания защитного комплекта ОЗК .

Критерии оценки:

Выполнение практически всей работы (не менее 70%) – положительная оценка

Практические задания

1. Используя различные информационные источники: конспект лекций, учебники, интернет заполните таблицу.

КОЛЛЕКТИВНАЯ ЗАЩИТА	
Вид средства	Пример
Средства нормализации воздушной среды производственных помещений и рабочих мест	
Средства нормализации освещения помещений и рабочих мест	
Средства защиты от ионизирующих излучений	
Средства защиты от инфракрасных излучений	
Средства защиты от ультрафиолетовых и электромагнитных излучений	

Средства защиты от лазерного излучения	
Средства защиты от шума и ультразвука	
Средства защиты от вибрации	
Средства защиты от поражения электротоком	
Средства защиты от высоких и низких температур	
Средства защиты от воздействия механических факторов	
Средства защиты от воздействия химических факторов	
Средства защиты от воздействия биологических факторов	
	Назначение
Оградительные устройства	
Предохранительные устройства	
Тормозные устройства	
Устройства контроля	
ИНДИВИДУАЛЬНАЯ ЗАЩИТА	
Вид средства	Пример
Изолирующие костюмы	
Средства защиты органов дыхания	
Специальная одежда	
Специальная обувь	
Средства защиты рук	
Средства защиты головы	
Средства защиты лица	
Средства защиты органов слуха	
Средства защиты глаз	
Предохранительные приспособления	
Защитные, дерматологические средства	
Моющие средства	

2. Отработать порядок одевания защитного комплекта ОЗК

Практическая работа № 4 : Оповещение и информирование населения об опасностях

Цель:

1. Повторить цели оповещения.
2. Практически отработать модели поведения при оповещениях и модели поведения по личной безопасности .

Критерии оценки:

Выполнение практически всей работы (не менее 70%) – положительная оценка

Практические задания (ситуации)

1. По системе оповещения РСЧС получен сигнал о приближении урагана. Ваши действия при угрозе и во время урагана.

Ответ:

- *Закрывать окна, двери, чердачные люки с наветренной стороны и открыть – с подветренной;*
- *подготовить документы, одежду, продукты питания, воду, свечи, медикаменты и др.;*
- *укрыться в доме или укрытии (в здании – занять безопасные места в нишах, у стен, образованными капитальными перекрытиями);*
- *при нахождении на улице – укрыться в ямах, траншеях, оврагах, кюветах, находящихся вдалеке от зданий и сооружений;*
- *при нахождении в транспорте – покинуть его и укрыться в безопасном месте;*

2. Поступило сообщение об опасности наводнения в вашем городе. Ваш дом попадает в зону объявленного затопления. Ваши действия при угрозе и во время наводнения.

Ответ:

- *подготовить документы, одежду, продукты питания, воду, свечи, медикаменты и др. необходимые вещи и прибыть к установленному времени на эвакуационный пункт, а после регистрации убыть в безопасный район;*
- *при внезапном наводнении быстро занять безопасное возвышенное место (крыши и верхние этажи зданий, деревья и пр.) и ожидать помощи спасателей; подавать звуковые и световые (ночью) сигналы;*
- *самостоятельно эвакуироваться (лодки, плоты, бревна) – только в крайнем случае, когда нет надежды на помощь.*

3. Ваши действия при заблаговременном оповещении о землетрясении и в случае, если землетрясение внезапно застало вас дома.

Ответ:

а) заблаговременное оповещение:

- *отключить газ, воду, электричество, закрепить мебель;*
- *взять документы, необходимые вещи, продукты питания и следовать в указанное место;*

б) внезапное землетрясение:

- *после первых толчков немедленно покинуть здание (не пользоваться лифтом), отбежать на открытое место;*
- *если невозможно покинуть здание, необходимо укрыться в относительно безопасном месте: дверном проеме, в нише в капитальных внутренних стенах или в углах, образованных этими стенами.*

4. Вы находитесь дома одни. Ваши действия в случаях, если звонят в дверь или вы разговариваете по телефону с незнакомым человеком.

Ответ:

а) звонят в дверь:

- *нельзя открывать дверь и вступать в разговор с незнакомцем;*
- *при попытке открыть или взломать дверь необходимо звонить в полицию, с балкона или из окна звать на помощь прохожих;*

б) разговор по телефону:

- нельзя называть свое имя, адрес, номер телефона, спросить, какой ему нужен;
- не говорить, что вы один дома; прервать разговор и положить трубку.

Практическая работа № 5 :

Эвакуация населения в условиях чрезвычайных ситуаций

Цель:

Отработка правил поведения при получении сигнала о чрезвычайной ситуации согласно плану образовательного учреждения (укрытие в защитных сооружениях, эвакуация и др.).

Критерии оценки:

Выполнение практически всей работы (не менее 70%) – положительная оценка

Задание 1. Используя различные информационные источники: конспект лекций, учебники, интернет заполните таблицу.

ЧС природного характера	Ваши действия
Бури и сильные ветры	
Землетрясение	
Лесной пожар	
Лавина	
Под снегом	
Наводнение	

Задание 2. Изучить алгоритм действия. По тревоге – эвакуация.

Алгоритм действий при экстренной эвакуации студентов из кабинетов во время занятий

1. Тревога. Получение сигнала

Любой человек – студент или сотрудник – при обнаружении пожара должен поднять тревогу о пожаре

2. Вызов пожарной охраны

О любом возникновении пожара, даже самого небольшого, или же о подозрении на пожар нужно сообщить по телефону 01 или по сотовому телефону 112

3. Эвакуация студентов

При получении сигнала о чрезвычайной ситуации:

- преподаватель или мастер спокойным голосом сообщает студентам путь эвакуации и место сбора;
- преподаватель или мастер п/о берет с собой журнал теоретического или производственного обучения и отводит студентов к путям эвакуации

4. Сбор студентов у сборного пункта. Переключка. Доклад

Преподаватель или мастер п/о обязан:

- на месте сбора провести сверку эвакуированных студентов по журналу т/о или п/о;
- сообщить ответственному за эвакуацию о результатах эвакуации

Практическая работа № 6.

Обязательная подготовка граждан к военной службе.

Цель:

1. Повторить и обобщить организацию и порядок призыва граждан.
2. Выполнить задания (выполнение коллективное, для закрепления знаний):

Задание 1.

Выбрать правильно: виды войск, самостоятельные рода войск, отдельные рода войск:

Сухопутные войска; Военно-воздушные силы; Военно-морской флот; Ракетные войска стратегического назначения; Воздушно-десантные войска; Военная авиация Верховно-Главногокомандующего (специального назначения); Военная авиация Верховно-Главногокомандующего (Военно-транспортная авиация); Военно-морской флот; Мотострелковые войска; Дальняя авиация: Подводные силы; Танковые войска; Военно-транспортная авиация; Надводные силы; Сухопутные войска; Космические войска; Ракетные войска и артиллерия; Воздушно-десантные войска; Фронтовая авиация; Штурмовая; Морская авиация; ракетные войска; Разведывательная авиация; Береговые войска; Морская пехота; Зенитные ракетные войска; Войска противовоздушной обороны; Радиотехнические войска; Части и подразделения обеспечения и обслуживания; Ракетные войска стратегического назначения.

Задание 2:

Вставить пропущенные слова:

1. *В 1698 году по инициативе Были открыты Артиллерийская и Пехотная школы в Москве и Мореходная школа в Азове, а в 1701 году Артиллерийская и Инженерная школы, Школа математических и навигационных наук.*

2. *В настоящее время к военным образовательным учреждениям профессионального образования Вооружённых сил Российской Федерации относятся военные академии, военные университеты, военные, высшие военные училища и военные факультеты.*

3. *В ходе профессионального отбора у кандидатов проверяют:*

- состояние
- военно-профессиональную направленность и физическую подготовленность;
- индивидуально психологические
- общеобразовательную подготовку.

4. *Международное сотрудничество в области поддержания стабильности и мира – одно из важнейших направлений во политике Российской Федерации.*

5. *Миротворческую деятельность Россия осуществляет на основании Российской Федерации в соответствии с федеральными конституционными законами, федеральными законами и другими законами Российской Федерации, а также с правовыми актами Президента российской Федерации и Правительства Российской Федерации в области обороны.*

6. *..... Российской Федерации уполномочен вести переговоры и подписывать международные договоры об участии российских Вооружённых Сил в операциях по поддержанию мира и международной безопасности.*

7. *За службу в «горячих» точках военным служащим установлены дополнительные*

Практическая работа № 7.

Современное стрелковое оружие. Порядок сборки-разборки автомата Калашникова.

Цель:

1. Познакомиться с современными стрелковыми оружиями
2. Отработать навыки по сборке и разборке автомата Калашникова.

Практическая работа № 8.

Виды общевойскового снаряжения.

Цель:

1. Познакомиться с видами общевооруженного снаряжения (презентация, просмотр видеороликов по теме)

Практическая работа № 9. Первая помощь при наружных кровотечениях.

Цель:

1. Повторить виды кровотечений.
2. Практически отработать вопрос наложения жгута и пальцевого прижатия артерий.
3. Уметь оказать помощь и самопомощь.

Пояснения

Опасность любого кровотечения состоит в том, что в результате него падает количество циркулирующей крови, ухудшаются сердечная деятельность и обеспечение тканей (особенно головного мозга), печени и почек кислородом. При обширной и длительной кровопотере развивается малокровие (анемия).

Задание

Практически отработать вопросы наложения жгута (закрутки), и пальцевого прижатия артерий.

Необходимые принадлежности

1. Бинты, вата.
2. Резиновые жгуты, марля.
3. Матерчатый жгут, косынка, шарф, палочка или карандаш, бинт.

Работа в аудитории

Повязки должен уметь накладывать каждый человек, ведь травмы (особенно мелкие) случаются часто, да и прикладывать различные лекарства на кожу приходится достаточно часто.

На практическом занятии осуществляется:

1.1 Наложение давящей повязки

Методика. При небольшом капиллярном или венозном кровотечении из раны на руке или ноге достаточно наложить стерильную повязку и потуже её прибинтовать (давящая повязка) или хорошо притянуть ватно-марлевый тампон к ране с помощью лейкопластыря.

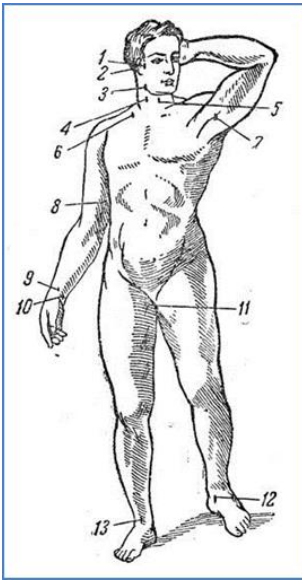
Наложите на место предполагаемого ранения стерильный кусок марли или бинта сложенный в несколько раз (размер и форма куска зависят от размеров и конфигурации ранения). Сверху положите слой ваты толщиной 0,5 – 1,0 см. Закрепите повязку при помощи тугого кругового бинтования. Следите за тем, чтобы не перетянуть конечность слишком сильно (до посинения кожи ниже повязки).

1.2 Пальцевое прижатие артерии выше раны

Методика. Данный метод используют при сильном артериальном или венозном кровотечении. Для осуществления пальцевого прижатия артерии необходимо знать точки, в которых ее можно прижать к кости.

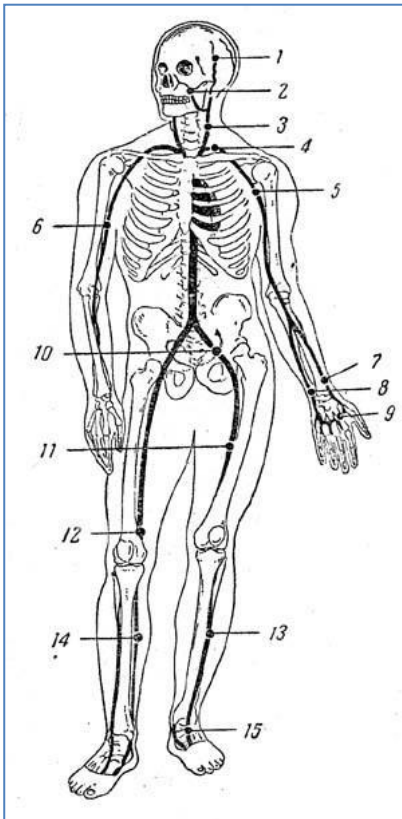
Рассмотрите расположение наиболее доступных для прижатия точек на рисунке. Отыщите эти точки у себя на теле и друг у друга. Чтобы удостовериться, правильно ли найдена точка, попытайтесь прощупать пульс; как правило, в этих местах удаётся ощутить пульсацию крови в сосуде. Прижмите артерию пальцем или кулаком, в зависимости от местоположения и вида артерии.

Пальцевое прижатие обеспечивает почти мгновенную остановку кровотечения. Однако, даже обладая крепким телосложением, человек не может достаточно долго продолжать прижатие, так как уже через 10–15 мин руки начинают уставать, и давление ослабевает. В связи с этим сразу же после прижатия артерии нужно предпринять попытку остановки кровотечения другим способом.



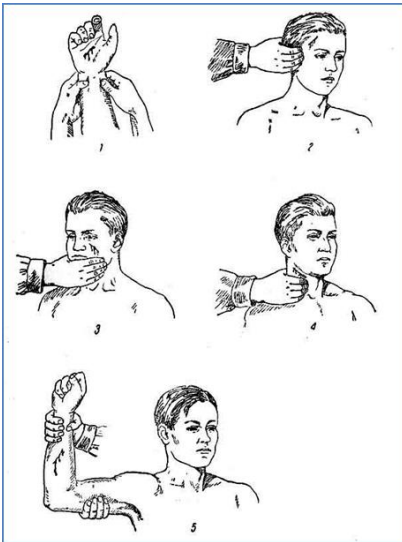
Точки прижатия важнейших артерий.

- 1 - височная;
- 2 - затылочная;
- 3 - нижнечелюстная;
- 4 - правая общая сонная;
- 5 - левая общая сонная;
- 6 - подключичная;
- 7 - подмышечная;
- 8 - плечевая;
- 9 - лучевая;
- 10 - локтевая;
- 11 - бедренная;
- 12 - задняя большеберцовая;
- 13 - артерия тыла стопы.



Артерии и места их прижатия при кровотечении.

- 1 - височная артерия;
- 2 - наружная челюстная артерия;
- 3 - сонная артерия;
- 4 - подключичная артерия;
- 5 - подмышечная артерия;
- 6 - плечевая артерия;
- 7 - лучевая артерия;
- 8 - локтевая артерия;
- 9 - ладонная артерия;
- 10 - подвздошная артерия;
- 11 - бедренная артерия;
- 12 - подколенная артерия;
- 13 - передняя большеберцовая артерия;
- 14 - задняя большеберцовая артерия;
- 15 - артерия стопы.



Пальцевое прижатие артерии при кровотечении.

- 1 - прижатие лучевой и радиальной артерии при ранении ладони;
- 2 - прижатие височной артерии;
- 3 - прижатие наружной челюстной артерии;
- 4 - прижатие сонной артерии;
- 5 - прижатие плечевой артерии.

1.3 Наложение кровоостанавливающего жгута

Методика. Кровоостанавливающий жгут применяется при оказании первой помощи для временной остановки кровотечения из сосудов конечностей путём кругового перетягивания и сдавливания тканей вместе с кровеносными сосудами. Наибольшее распространение в практике получили жгут Эсмарха (резиновая трубка длиной 1,5 м) и ленточный кровоостанавливающий жгут.

При артериальном кровотечении жгут должен располагаться выше (центральнее) повреждённого участка: при ранении стопы или голени – на уровне бедра, выше колена; при ранении кисти или предплечья – на плече, кроме средней его трети из-за большой опасности травматизации нервных стволов.

При наложении жгута соблюдайте следующую последовательность действий:

1. На уровне наложения расправьте складки одежды или оберните конечность в этом месте мягкой тканью (куском марли).
2. Жгут подведите под конечность, по возможности ближе к источнику кровотечения, затем захватите его у конца и в средней части, растяните и уже в растянутом виде оберните вокруг конечности до прекращения кровотечения из раны. Первый тур жгута – кровоостанавливающий, последующие – фиксирующие. Постепенно уменьшая растяжение резины, закрепите весь жгут на конечности. Туры укладывайте достаточно плотно друг к другу, чтобы избежать ущемления тканей между ними, не прикладывая чрезмерных усилий, так как это может вызвать повреждение подлежащих тканей. Жгут натягивайте лишь до той степени, которая необходима для остановки кровотечения, но не более.
3. Для контроля эффективности сжатия артерий после наложения жгута прощупайте пульс ниже него – исчезновение пульса свидетельствует о пережатии артерий.
4. Под жгут поместите записку с указанием точного времени его наложения (час и минуты). Оказывающий помощь или обеспечивающий транспортировку пострадавшего должен помнить, что жгут должен оставаться на конечности не более 2 ч после его наложения, а в зимнее время и в холодном помещении – 1-1,5 ч, так как отсутствие кровотока в конечности приводит к её омертвлению.

Если за указанное время пострадавший не доставлен в лечебное учреждение, необходимо ненадолго распустить жгут. Лучше эту манипуляцию проводить вдвоём: один прижимает пальцем артерию выше раны, из которой истекает кровь, а другой медленно, чтобы быстрый ток крови не вытолкнул образовавшиеся тромбы, распускает жгут на 3-5 мин, после чего вновь его накладывает, но уже выше прежнего места.

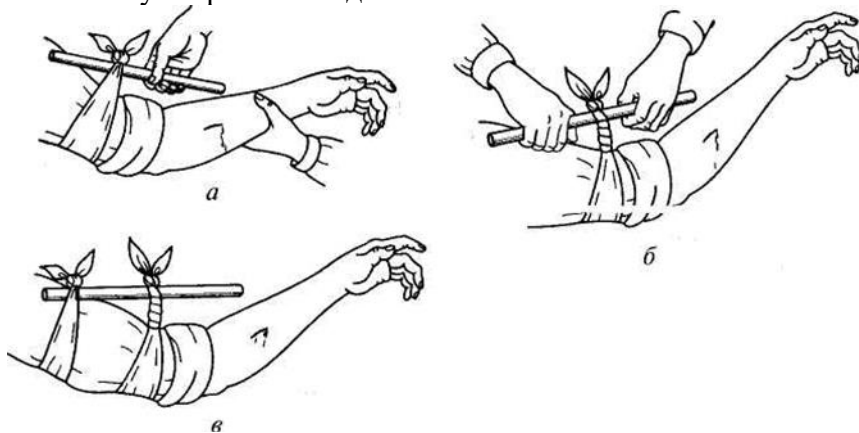
Ошибки и осложнения при наложении жгута. Слабое затягивание жгута вызывает лишь передавливание поверхностно расположенных вен, в результате чего затрудняется отток крови и кровотечение из раны усиливается. В этом случае жгут нужно снять, предварительно прижав артерию пальцем, и наложить вновь, но уже с большим натяжением. Слишком сильное затягивание жгута, особенно на плече, может вызвать паралич периферических отделов конечности вследствие повреждения нервных стволов. После наложения жгута на

незащищенную кожу через 40 – 60 минут в месте наложения появляются резкие боли, вызванные местным нарушением кровоснабжения тканей.

1.4 Наложение жгута-закрутки

Методика. Последовательность наложения матерчатого жгута:

1. Наложите на конечность матерчатый жгут выше места предполагаемого артериального или ниже предполагаемого венозного кровотечения.
2. Свободный конец его проденьте через пряжку и максимально затяните.
3. Вращением деревянной палочки произведите дальнейшее сдавливание конечности до прекращения кровотечения.
4. Палочку закрепите в одной из петель.



Временная остановка артериального кровотечения с помощью закрутки:

а — завязывание куска ткани выше места кровотечения; б— затягивание закрутки; в — фиксация свободного конца палочки

Практическая работа № 10. Правила наложения повязок различных типов.

Цель:

1. Практически отработать вопрос наложения повязок различных типов.
2. Уметь оказать помощь и самопомощь.

Задание:

Используя различные информационные источники: конспект лекций, учебники, интернет заполните таблицу.

Первая медицинская помощь при травмах и ранениях					
Наложение жгута	Описание:	Правила наложения жгута:		Подручные средства, которые можно использовать вместо жгута:	
Асептика	Описание:	Механический метод:	Физический метод:	Химический метод:	Биологический метод:
Раны	С малой зоной повреждения:	С большой зоной повреждения:	Признаки воспаления в ране:	Осложнения:	Первая помощь:

Повязки:	Виды перевязочных материалов:	Правила наложения повязок:			
Действия при ранениях:	Конечности (стопы или голени):	Ранение грудной клетки:	Ранение живота:		

Контрольная работа 1

Тестовый материал состоит из тестовых заданий и включает в себя вопросы по разделам:

- потенциальные опасности и их последствия в профессиональной деятельности;
- чрезвычайные ситуации мирного времени и защита от них;
- способы защиты населения от оружия массового поражения;
- гражданская оборона — составная часть обороноспособности страны.

Внимательно прочитайте задание.

Общее время выполнения задания – 40 минут.

Инструкция для студента

- студенты выполняют работу на своем рабочем месте за партой;
- студенты должны иметь ручку с синими, чёрными или фиолетовыми чернилами;
- при выполнении работы не разрешается переговариваться и пользоваться сотовыми телефонами;
- при нарушении дисциплины результат работы не засчитывается.

Инструкция для экзаменатора

- перед началом работы раздает студентам карточки с заданиями и бланки для ответов;
- инструктирует студентов, как правильно заполнить бланк работы (2-5 минут);
- фиксирует время начала и окончания работы (без учёта времени, затраченного на инструктаж);
- во время контрольной работы следит, чтобы студенты работали самостоятельно;
- по истечении времени, отведенного на выполнение работы, объявляет об окончании работы, собирает карточки с заданиями, заполненные бланки ответов.

Критерий оценки

Оценка	
--------	--

	Общее количество правильных ответов
«5»	21-25
«4»	16-20
«3»	11-15
«2»	0-10

Каждому дается по одному варианту с заданиями. На выполнение работ Вам дается 40 минут.

При выполнении заданий с выбором ответа обведите кружком номер правильного ответа. За выполнение задания с выбором ответа выставляется 1 балл при условии, если обведён только один номер верного ответа. Если обведены два и более ответов, в том числе правильный, то ответ не засчитывается.

Вариант № 1

1. *Территория, подвергаясь заражению радиоактивными осадками:*
1) радиоактивное заражение 2) очаг радиоактивного заражения 3) зона радиоактивного заражения
2. *На какие виды делятся защитные сооружения:* а- коллективные, б – убежища, в – окопы, г – ПРУ, д – простейшие 1) все, 2) а, б, г. 3) б, г, д.
3. *К чему может привести радиационное облучение человека?*
1) к появлению тошноты и рвоты 2) к потере сознания и коме 3) к лучевой болезни
4. *Защитное сооружение, в котором можно укрыть людей от высоких температур, продуктов горения, опасных химических веществ, проникающей радиации и радиоактивной пыли:*
1) ПРУ 2) убежище 3) укрытие
5. *Что означает непрерывное звучание гудков предприятий, сирен, автомобильных клаксонов?*
1) воздушная тревога 2) внимание всем 3) ЧС
6. *Система, осуществляющая государственную политику в области безопасности жизнедеятельности:*
1) ГО 2) РСЧС 3) МВД
7. *Основными задачами РСЧС является:* а- предупреждения ЧС; б – снижение потерь и ущерба от ЧС; в- восстановление народного хозяйства; г – ликвидация ЧС
1) все, 2) а, б, г. 3) б, г.
8. *Управляющим органом РСЧС является:* 1) МЧС 2) штаб ГО 3) МВД
9. *В чём заключается полная санитарная обработка?*
1) в обработке всех людей и техники, побывавших в зоне заражения
2) в уничтожении заражённой одежды, обуви, техники
3) в обмывании всего тела тёплой водой с мылом и замене одежды на чистую
10. *Основными мероприятиями РСЧС по снижению потерь среди населения являются:* а- оповещение населения; б- защита населения; в- обеспечение работы предприятий, направленной на функционирование систем жизнеобеспечения; г- ликвидация последствий ЧС; д- обучение населения действиям в ЧС
1) все 2) кроме – в 3) а, б, д
11. *Область резкого сжатия среды, сферически распространяющаяся со сверх звуковой скоростью:*
1) Электромагнитное излучение 2) рентген 3) ударная волна
12. *Поток лучистой энергии, продолжительностью 20 сек, вызывающий массовые пожары:*
1) проникающая радиация 2) световое излучение 3) доза излучения

13. *Кратковременное электромагнитное поле, выводящее из строя радиоэлектронные приборы:*
 1) современное средство поражения 2) ударная волна 3) Электромагнитное излучение
14. *Назовите виды санитарной обработки:*
 а- профилактическая; б- полная; в- частичная; г- срочная
 1) а, б 2) б, в 3) в, г
15. *Ядовитое соединение, применяемое для снаряжения химических боеприпасов:*
 1) яд 2) СДЯВ 3) ОВ
16. *Запрещено приносить в ЗС:* а- громоздкие вещи, б- легковоспламеняющиеся вещества, в- приводить домашних животных 1) только – б 2) а, б 3) все
17. *ОВ нарушающие функционирование НС, с появлением судорог и параличей:*
 1) общеядовитые 2) удушающие 3) нервно-паралитические
18. *Какое ЗС роется в земле в виде траншеи, закрывается сверху бревенчатым накатом и земляной насыпью?* 1) ПРУ 2) щель 3) перекрытая щель
19. *Стойкие ОВ, поражающие кожу, глаза и слизистые гнойниками и язвами:*
 1) кожно-нарывные 2) раздражающие 3) общеядовитые
20. *На какие группы делятся СИЗ по назначению:* а- фильтрующие; б- СИЗ кожи; в- изолирующие; г- медицинские; д- СИЗ органов дыхания; е- простейшие:
 1) б, г, д 2) а, в, е 3) б, г, е
21. *Прибывающие в убежище должны иметь с собой:* а- СИЗ, б- 3-х суточный запас воды и продуктов, в- самые необходимые вещи и предметы гигиены, г- самые ценные вещи и драгоценности, д- деньги и документы, е- радиоприёмники
 1) а, б, в, д 2) все, кроме – г 3) все
22. *Быстродействующие ОВ, летучие, вызывающие смерть из-за угнетения клеточного дыхания:*
 1) общеядовитые 2) удушающие 3) психотропные
23. *Обезвреживание и удаление ОВ, бактериальных средств и радиоактивных веществ с СИЗ, кожи и одежды:*
 1) дезинфекция 2) чистка 3) санитарная обработка
24. *При нахождении в ЗС укрываемым запрещено:* а- ходить без надобности, б- шуметь, в- курить, зажигать спички и керосиновые лампы, г- включать электроосвещение, д- расходовать без команды старшего запас воды и продуктов 1) все 2) все, кроме – б, г 3) только – а, в
25. *Какие летучие ОВ, вызывающие отёк лёгких:* 1) нервно-паралитические 2) раздражающие 3) удушающие

Вариант № 2

1. *РСЧС создана с целью?*
 1) прогнозирования ЧС на территории РФ и организации проведения аварийно-спасательных и других неотложных работ;
 2) объединения усилий органов власти, организаций и предприятий, их сил и средств в области предупреждения и ликвидации ЧС;
 3) первоочередного жизнеобеспечения населения, пострадавшего в ЧС на территории РФ.
2. *Какие пять уровней имеет РСЧС?*
 1) объектовый, местный, территориальный, региональный, федеральный;
 2) производственный, поселковый, территориальный, региональный, федеральный;
 3) объектовый, местный, районный, региональный, республиканский.

3. *Гражданская оборона-это:*

- 1) система мероприятий по прогнозированию, предотвращению и ликвидации ЧС в военное время;
- 2) система по борьбе с пожарами
- 3) система мероприятий по подготовке к защите и по защите населения, материальных и культурных ценностей на территории РФ от опасностей, возникающих при ведении военных действий или вследствие этих действий, а также при возникновении чрезвычайных ситуаций природного и техногенного характера.

4. *Ведение ГО на территории страны или в отдельных ее местностях начинается:*

- 1) с начала объявления мобилизации взрослого населения страны;
- 2) с момента начала эвакуации населения
- 3) с момента объявления состояния войны, фактического начала военных действий или введением Президентом РФ военного положения на территории страны или в отдельных ее местностях.

5. *Поражающими факторами ядерного взрыва являются:*

- 1) ударная волна, световое излучение, проникающая радиация, радиоактивное заражение местности и электромагнитный импульс;
- 2) резкое повышение давления, громкий звук взрыва, химическое и бактериологическое заражение местности.
- 3) резкое повышение температуры окружающей среды, понижение концентрации кислорода в воздухе, самовозгорание веществ и материалов.

6. *Наибольшую опасность радиоактивные вещества представляют:*

- 1) в первые часы после выпадения, 2) до выпадения 3) в течение 3 суток после их выпадения.

7. *Какие из боеприпасов относятся к высокоточному оружию:*

- 1) осколочные боеприпасы; 2) бетонобойные снаряды; 3) управляемые авиационные бомбы;
- 4) боеприпасы объемного взрыва.

8. *Сирены и прерывистые гудки предприятий и транспортных средств означают сигнал оповещения:*

- 1) «Внимание! Опасность!» 2) «Внимание всем!»; 3) Воздушная тревога

9. *Цель йодной профилактики- не допустить:*

- 1) поражения щитовидной железы 2) возникновение лучевой болезни; 3) внутреннего облучения.

10. *Защита продуктов питания и воды от заражения достигается:*

- 1) постоянным проветриванием на свежем воздухе; 2) хранением в кухонной мели в завернутом состоянии; 3) хранением в герметической посуде и использованием защитной упаковки.

11. *Противогаз служит для защиты органов дыхания, лица и глаз:*

- 1) от ОВ и высоких температур при пожаре; 2) от ОВ, радиоактивных веществ и бактериальных средств; 3) от радиоактивных веществ и бактериальных средств.

12. *К коллективным средствам защиты относятся:*

- 1) убежища и противорадиационные укрытия; 2) противогазы и респираторы;
- 3) средства защиты кожи на всех работников.

13 *Как называется система, созданная в России для борьбы с чрезвычайными ситуациями?*

- 1) система наблюдения и контроля за состоянием окружающей природной среды;
- 2) единая государственная система предупреждения и ликвидации чрезвычайных ситуаций – РСЧС;

- 3) система сил и средств для ликвидации чрезвычайных ситуаций;
- 4) система подготовки спасателей.

14. Основным способом оповещения населения о ЧС является:

- 1) вой сирен, гудки спецавтомобилей;
- 2) телевизионные и радиоприёмники;
- 3) гудки промышленных предприятий;
- 4) все перечисленные.

15. При объявлении эвакуации граждане обязаны в первую очередь взять с собой:

- 1) личные вещи, документы, продукты питания на 2 дня, хозяйственные и туалетные принадлежности, необходимый ремонтный инструмент;
- 2) продукты питания на сутки, спальные и туалетные принадлежности, средства индивидуальной защиты;
- 3) личные вещи, документы, продукты питания на 3 дня, туалетные принадлежности, средства индивидуальной защиты;
- 4) Документы, продукты питания на сутки, хозяйственные и туалетные принадлежности, домашних животных

16. Получив предупредительный сигнал, нужно:

- 1) надеть средства индивидуальной защиты;
- 2) готовиться к экстренной эвакуации;
- 3) включить радио или телевизор, прослушать речевое сообщение;
- 4) предупредить об опасности ближайших родственников.

17. К простейшим средствам защиты органов дыхания относятся:

- 1) фильтрующие гражданские противогазы;
- 2) ватно-марлевая повязка и противопыльная повязка;
- 3) фильтрующие детские изолирующие противогазы и респираторы;
- 4) фильтрующие гражданские и промышленные противогазы.

18. Чрезвычайные ситуации техногенного характера – это:

- 1) эпидемия;
- 2) внезапное обрушение зданий и сооружений, аварии на очистных сооружениях;
- 3) землетрясения;
- 4) моретрясения.

19. Чем отличается катастрофа от аварии?

- 1) воздействием поражающих факторов на людей;
- 2) воздействием на природную среду;
- 3) наличием человеческих жертв, значительным ущербом;
- 4) воздействием на технику и имущество.

20. Наиболее сильной проникающей способностью обладает:

- 1) альфа-излучение,
- 2) бета-излучение,
- 3) гамма-излучение.

21. Выходить из зоны химического заражения следует:

- 1) перпендикулярно направлению ветра;
- 2) по направлению ветра
- 3) навстречу потоку ветра.

22. Причиной пожара в зданиях может стать:

- 1) отсутствие первичных средств пожаротушения;
- 2) неисправность внутренних пожарных кранов
- 3) неосторожное обращение с пиротехническими изделиями.

23. Как называется система, созданная в России для борьбы с чрезвычайными ситуациями?

- 1) система наблюдения и контроля за состоянием окружающей природной среды;
- 2) единая государственная система предупреждения и ликвидации чрезвычайных ситуаций – РСЧС;
- 3) система сил и средств для ликвидации чрезвычайных ситуаций;
- 4) система подготовки спасателей.

24 Если в соседней квартире произошел взрыв, дверь в вашу квартиру завалена, отключился свет, телефон не работает, то следует:

- 1) отключить газ, электричество, перекрыть воду, ждать спасателей, подавая сигналы из окна, стучать по металлическим предметам;
- 2) попытаться очистить завал, чтобы выйти из квартиры;
- 3) подавать сигналы, ждать пока не обрушится здание, а затем спуститься из окна по веревке.

25 Как называется закон, определяющий права и обязанности граждан в области защиты от чрезвычайных ситуаций?

- 1) федеральный закон «О безопасности»;
- 2) федеральный закон «О защите населения и территорий от чрезвычайных ситуаций природного и техногенного характера»;
- 3) федеральный закон « О гражданской обороне»;
- 4) федеральный закон «Об обороне».

Ответы:

№\№	1	2	3	4	5	6	7	8	9	10	11	12	13	14	15	16	17	18	19	20	21	22	23	24	25
1	3	3	3	2	2	2	2	1	3	1	3	2	3	2	3	3	3	3	1	1	1	1	3	1	3
2	2	1	3	3	1	1	3	2	1	3	2	1	2	4	3	3	2	2	3	3	1	3	2	1	2

2.4. Перечень вопросов и заданий для промежуточной аттестации по дисциплине.

Внимательно прочитайте задание.

Общее время выполнения задания – 40 минут.

Инструкция для студента

- студенты выполняют работу на своем рабочем месте за партой;
- студенты должны иметь ручку с синими, чёрными или фиолетовыми чернилами;
- при выполнении работы не разрешается переговариваться и пользоваться сотовыми телефонами;
- при нарушении дисциплины результат работы не засчитывается.

Инструкция для экзаменатора

- перед началом работы раздает студентам по 2 карточки с заданиями и бланки для ответов;
- инструктирует студентов, как правильно заполнить бланк работы (2-5 минут);
- фиксирует время начала и окончания работы (без учёта времени, затраченного на инструктаж);
- во время контрольной работы следит, чтобы студенты работали самостоятельно;
- по истечении времени, отведенного на выполнение работы, объявляет об окончании работы, собирает карточки с заданиями, заполненные бланки ответов.

Контрольные билеты.

Билет № 1.

1. Основная цель дисциплины БЖ.
2. Вредный фактор (определение).
3. Что такое катастрофа?
4. Вооружённые силы РФ (определение).
5. Первая помощь (определение).

Билет № 2.

1. Среда обитания (определение).
2. Травмирующий фактор (определение).
3. Гомосфера (определение).
4. Какие последствия вызывает землетрясение?

5. Вид Вооружённых сил (определение).

Билет № 3.

1. Биосфера (определение).
2. Что такое «чрезвычайная ситуация»?
3. Дать определение терроризма.
4. Военная обязанность (определение).
5. Что такое – обморок?

Билет № 4.

1. Техносфера (определение).
2. Что такое авария?
3. Что такое лесной пожар?
4. Мобилизация (определение).
5. Перечислить виды кровотоков.

Билет № 5.

1. Опасность (определение).
2. Определение риска.
3. Какие министерства России занимаются мониторингом и прогнозированием чрезвычайных ситуаций (два министерства) ?
4. Дать определение – воинский учёт.
5. Эвакуация населения (определение).

Билет № 6.

1. Безопасность (определение).
2. Перечислить стихийные бедствия геологического характера.
3. Что такое дезинфекция?
4. Что такое – гражданская оборона?
5. Что называется травмой?

Билет № 7.

1. Метод обеспечения безопасности.
2. Перечислить режимы функционирования РСЧС. (3 режима).
3. Что такое – биологическое оружие?
4. Что понимается под обороной?
5. Перечислить виды современного стрелкового оружия.

Билет № 8.

1. Принцип обеспечения безопасности.
2. Дать определение – отравляющее вещество.
3. Перечислить состав сил гражданской обороны.
4. Что включает в себя специальное военное снаряжение?
5. Ноксосфера (определение).

Билет № 9.

1. Определение риска.
2. По каким принципам организуется Гражданская оборона РФ. (2 принципа).
3. Что такое – военная безопасность?
4. Перечислить виды ядерных взрывов. (3 вида).
5. Перечислить виды бронетанковой техники ВС РФ.

Билет № 10.

1. Перечислить средства коллективной защиты.
2. Из скольких главных частей состоит Военная доктрина РФ?

3. Что такое - оповещение?
4. Перечислить основные поражающие факторы ядерного взрыва.
5. Что такое национальная безопасность?

Вопросы для тестового задания.

Варианты тестов для тестирования составляются преподавателем. Количество вопросов в тесте от 20 до 25.

Внимательно прочитайте задание.

Общее время выполнения задания – 40 минут.

Инструкция для студента

- студенты выполняют работу на своем рабочем месте за партой;
- студенты должны иметь ручку с синими, чёрными или фиолетовыми чернилами;
- при выполнении работы не разрешается переговариваться и пользоваться сотовыми телефонами;
- при нарушении дисциплины результат работы не засчитывается.

Инструкция для экзаменатора

- перед началом работы раздает студентам карточка с заданиями;
- инструктирует студентов, как правильно заполнить бланк работы (2-5 минут);
- фиксирует время начала и окончания работы (без учёта времени, затраченного на инструктаж);
- во время контрольной работы следит, чтобы студенты работали самостоятельно;
- по истечении времени, отведенного на выполнение работы, объявляет об окончании работы, собирает карточки с заданиями, заполненные бланки ответов.

Задание 1 Силы ГО создаются для...

- доведение до органов повседневного управления сил и средств РСЧС, сигналов оповещения и соответствующей информации
- сообщение населению и государственным органам управления о доводимых защитных мероприятиях
- ведения спасательных работ в очагах поражения, а также для ликвидации последствий стихийных бедствий, производственных аварий и катастроф
- заблаговременной информации населения о возможной опасности.

Задание 2 Первым уровнем РСЧС является.....уровень.

- республиканский
- объектовый
- поселковый
- городской

Задание 3 Эвакуация - это...

- организованный вывод (вывоз) населения, не занятого в производстве (в том числе учащихся), из городов в загородную зону
- вывод населения из очага бактериологического
- вывод населения из зоны чрезвычайной ситуации
- вывод (вывоз) населения из очага поражения или из зоны чрезвычайной ситуации

Задание 4 План мероприятий ГО объектам учреждения среднего профессионального образования на мирное и военное время утверждает ...

- заместитель руководителя образовательного учреждения
- начальник штаба ГО
- руководитель учебного заведения по согласованию с районным штабом ГО и ЧС
- только руководитель образовательного учреждения

Задание 5 Индивидуальные средства защиты органов дыхания - это...

- фильтрующий противогаз

- защитный костюм (ОЗК)
- противорадиационное укрытие
- убежище

Задание 6 Запыленность воздуха, излучение компьютера, электрический ток относятся к группе _____ факторов.

- биологических
- химических
- психофизических
- физических

Задание 7 Наука, изучающая состояние окружающей среды, при которой с определенной вероятностью исключены причины вреда существованию человека, называется....

- наукой о прогнозировании потенциальной опасности
- безопасностью жизнедеятельности
- охраной труда
- наукой о прогнозировании чрезвычайных ситуаций

Задание 8 Эвакуируясь из горящего помещения необходимо, закрыть ...

- входную дверь
- вытяжные устройства
- краны водопровода
- сейфы

Задание 9 Район местности (акватории) или область воздушного пространства, зараженных биологическими возбудителями заболеваний опасных для населения пределах, - это

- очаг бактериального поражения
- зона обсервации
- зона бактериологического заражения
- зона карантинных мероприятий

Задание 10 Наибольшее количество несчастных случаев на дороге происходят из-за...

- дорожно-транспортных происшествий
- невнимательности людей
- повышенной любознательности людей
- подвижных детских игр на улице

Задание 11 Участвуя в спасательной операции при затоплении местности, замечая в воде нескольких человек, вы в первую очередь должны взять на борт лодки...

- детей и престарелых, а остальным подадите спасательные средства
- детей и нуждающихся в немедленной помощи, а остальным подадите спасательные средства
- тех, кто нуждается в немедленной помощи, а остальным подадите спасательные средства
- тех, кто нуждается в немедленной помощи, а также детей и престарелых, а остальным подадите спасательные средства

Задание 12 Первые точки при землетрясении застали вас дома на втором или более высоких этажах, вы...

- связав несколько простыней, попытаетесь спуститься вниз
- встанете в дверных или балконных проемах, распахнув двери
- откроете дверь и, выйдя на балкон, будете дожидаться там окончания толчков

Задание 13 Аномальные природные явления, загрязнения атмосферы, разрушение озонового слоя земли, засоление почв относят к чрезвычайным ситуациям _____ характера.

- локального
- биологического
- федерального
- экологического

Задание 14 Ведение гражданской обороны на территории РФ или в отдельных ее местностях начинается...

- с момента объявления состояния войны, фактического начала военных действий или введения президентом РФ военного положения на территории РФ и в отдельных ее местностях
- при возникновении чрезвычайной ситуации на территории субъектов РФ
- с началом объявления о мобилизации взрослого населения
- с момента объявления или введения президентом РФ чрезвычайного положения на территории РФ или в отдельных ее местностях

Задание 15 Задачей РСЧС по повышению устойчивости работы предприятий в ЧС является.....

- обеспечение высокой готовности органов и пунктов управления, систем оповещения, обученности гражданских формирований
- проведение работ по ликвидации ЧС
- прогнозирование
- накопление сил и средств для ликвидации ЧС

Задание 16 Совокупность биохимических и физиологических реакций, протекающих при участии света, - это процесс.

- фотобиологический
- космический
- солнечный
- ядерный

Задание 17 Опасности среды деятельности и отдыха, города и жилища - опасности техносферы, негативно воздействуют на....

- производственную деятельность
- среду обитания
- производительность труда
- человека

Задание 18 Наука БЖ в своих перспективах развития опирается на....

- слежении за состоянием среды обитания и предупреждением негативных ситуаций
- преодолении воздействий опасностей в условиях производства города, учебного заведения, жилища
- научные достижения и практические разработки в области охраны труда, окружающей среды, прогнозирование и защиту в чрезвычайных ситуациях, законах и подзаконных актах
- развитие науки ОБЖ, отечественных научных школ, работающих в области защиты населения

Задание 19 Ежегодно повторяющееся в один и тот же сезон относительно длительное увеличение водоносности рек, сопровождающееся повышением уровня воды, - это

- сурь
- наводнение
- зажор
- половодье

Задание 20 Взрыв - это...

- события, происходящие в неограниченном объеме и при нормальной температуре
- процесс быстрого управляемого физического или химического превращения системы, происходящий при нормальной температуре
- процесс быстрого неуправляемого физического или химического превращения системы, сопровождающийся переходом ее потенциальной энергии в механическую работу
- события, происходящие в ограниченном объеме при нормальной температуре.

Задание 21 В условиях длительного пребывания человека на зараженной местности и продолжающегося поступления радиоактивного йода йодную профилактику необходимо повторять....

- 1 раз в три дня
- 1 раз в два дня
- ежедневно
- 1 раз в неделю

Задание 22 Для восстановительных работ на коммунальных системах жизнеобеспечения характерен следующий вид обеспечения ...

- военное обеспечение
- разведка
- информационное обеспечение
- продовольственное обеспечение

Задание 23 Наибольшее число детей попадают в дорожнотранспортное происшествие в возрасте _____ лет.

- 7-14
- 5-7
- 14-16
- 16-18

Задание 24 Противорадиационное укрытие защищает от.....

- обычных современных средств поражения
- ударной волны, радиоактивного заражения
- радиоактивного заражения
- химического и бактериологического оружия

Задание 25 Основным мероприятием при полной санитарной обработке является....

- обеззараживание одежды
- дезинфекция
- обмывание тела теплой водой с мылом
- дезактивация

Задание 26 В РФ на ликвидацию последствий различного рода чрезвычайных ситуаций привлекаются.....

- Федеральные силы ГО и ЧС
- Объектовые силы ГО и ЧС
- Местные силы ГО и ЧС
- Региональные силы ГО и ЧС

Задание 27 Третьим уровнем изучения безопасности жизнедеятельности и профессиональной подготовки является уровень...

- институтов и факультетов повышения квалификации
- областной

- федеральный
- профессиональной подготовки

Задание 28 Наибольшую опасность при аварии на АЭС представляет...

- внешнее облучение
- радиоактивное заражение местности
- проникающая радиация
- электромагнитный импульс

Задание 29 Химическое оружие - это оружие массового поражения, действие которого основано на.....

- применении биологических средств
- изменении состава воздушной среды в зоне заражения
- применение химических соединений
- токсических свойствах некоторых химических веществ

Задание 30 Сравнительно кратковременное и неперiodическое поднятие уровня вод - это...

- паводок
- наводнение
- половодье
- ледяные заторы

Задание 31 К чрезвычайным ситуациям природного характера относятся...

- взрывы
- аварии
- пожары
- геологические ситуации

Задание 32 Наиболее часто дорожно-транспортные происшествия с ранением или гибелью пешеходов случаются из-за....

- домашних животных
- неисправности транспортных средств
- плохих метеoусловий
- пешеходов, нарушающих правила дорожного движения

Задание 33 Противорадиационное укрытие защищает от ...

- ударной волны, радиоактивного заражения
- обычных современных средств поражения
- химического и бактериологического оружия
- радиоактивного заражения

Задание 34 При ранней стадии аварии на радиационно-опасном объекте продолжительностью от нескольких часов до нескольких суток необходимо провести следующие мероприятия защиты населения.....

- контроль продуктов питания и воды
- оповещение
- медицинский контроль
- индивидуальная дезактивация

Задание 35 Территория, на которой в результате воздействия бактериологического оружия произошло массовое поражение людей, сельскохозяйственных животных, растений, - это очаг.....

- массовых инфекционных заболеваний
- бактериологического заражения
- бактериологического поражения

- скрытого (инкубационного) периода в начальной стадии заражения

Задание 36 Произошел выброс аммиака, вы...

- немедленно прекратите урок и спуститесь вместе с учащимися в убежище
- начнете эвакуацию
- выведете учащихся на верхний этаж
- будете проводить рассредоточение

Задание 37 Произошел выброс хлора, вы...

- немедленно прекратите урок и спуститесь вместе с учащимися в убежище
- начнете эвакуацию
- выведете учащихся на верхний этаж
- будете проводить рассредоточение

Задание 38 Средство коллективной защиты - это...

- противогаз
- убежище
- ватно-марлевая повязка
- респиратор

Задание 39 Опасное природное явление, опасное техногенное происшествие, распространенную инфекционную болезнь относят к источникам...

- катастрофы
- панэпидемии
- эпидемии
- чрезвычайной ситуации

Задание 40 Наиболее вероятной причиной возникновения пожара в квартире является...

- нарушение правил эксплуатации электроприборов и электрооборудования
- отсутствие в квартире огнетушителя
- постоянно работающий холодильник
- не выключенные электрические лампочки, фонари

Задание 41 При тушении загорания бензина, дизельного топлива, электроустановок, а также при низких температурах применяются огнетушители ...

- углекислотные, пенные
- всех типов
- углекислотные, порошковые
- аэрозольные, углекислотные

Задание 42 Нарушение пределов безопасной эксплуатации, при котором произошел выброс радиоактивных продуктов или ионизирующего излучения за предусмотренные границы в количестве, не превышающем установленное значение, называется...

- радиационной аварией
- радиационной катастрофой
- повышением уровнем радиации
- радиоактивным загрязнением окружающей среды

Задание 43 В зависимости от причины возникновения землетрясения бывают...

- обвальные
- тектонические
- сейсмические
- масштабные

Задание 44 Дегазация-это...

- уничтожение зараженных грызунов
- удаление радиоактивных веществ
- уничтожение зараженных насекомых
- удаление или химическое разрушение отравляющих веществ

Задание 45 Служба гражданской обороны в государственном образовательном учреждении среднего профессионального образования предназначена для...

- оснащения техническими средствами при ликвидации ЧС
- строительства защитных сооружений
- оснащения средствами индивидуальной защиты
- организации мероприятия ГО, включающих подготовку необходимых сил и средств, обучение постоянного и переменного состава действии ЧС.

Задание 46 Происходящие в обществе события: межнациональные конфликты, терроризм, грабежи, геноцид, войны, являются чрезвычайной ситуацией _____ характера.

- экономического
- природного
- социального
- локального

Задание 47 Демеркуризация - это...

- уничтожение бактериальных средств
- удаление радиоактивных веществ
- обмывание тела теплой водой с мылом
- нейтрализация паров ртути

Задание 48 При поражении человека электрическим током в квартире необходимо в первую очередь ...

- вызвать скорую помощь
- оказать первую медицинскую помощь
- отключить в доме электричество, выдернуть вилку из розетки
- позвать взрослых

Задание 49 При авариях на коммунальных системах жизнеобеспечения надежную защиту глаз и органов дыхания обеспечит...

- ватно-марлевая повязка
- гражданский противогаз ГП-5 с гопколитовым патроном
- противопыльная тканевая маска ПТМ-1
- фильтрующий респиратор лепесток

Задание 50 Переход в проезжей части дороги при мигающем сигнале светофора начинать ...

- можно, но осматриваясь по сторонам
- можно, но только стараясь успеть перебежать дорогу до включения красного света
- нельзя
- можно, если идешь с кем-то вдвоем

Задание 51 При выходе из зоны лесного пожара вы будете идти...

- по ветру, защищая органы дыхания смоченным в воде куском ткани
- преодолевая кромку пожара против ветра, укрыв голову и лицо верхней одеждой
- пригнувшись против ветра
- на ветреную сторону перпендикулярно кромке пожара используя открытые пространства

Задание 52 Оптимальный уровень вибрации в электрической сети составляет _____ Гц

- 50
- 150
- 80
- 100

Задание 53 Функцией защиты противогАЗа органов дыхания, лица и глаз является защита от ...

- радиоактивных веществ
- отравляющих веществ
- высоких температур внешней среды
- бактериальных средств

Задание 54 Венозное кровотечение характеризуется тем, что ...

- кровь сочится по всей поверхности раны и ее трудно остановить
- кровь алого цвета вытекает из раны пульсирующей струей
- кровь имеет темный цвет, не пульсирует, вытекает из раны спокойно, непрерывно
- непрерывное истечение крови с последующим затиханием

Задание 55 Основной способ передачи инфекции - это способ.

- фекально-оральный
- воздушно-капельный
- жидкостный
- механический

Задание 56 При сотрясении головного мозга недопустимо...

- самостоятельное передвижение пострадавшего и прием им жидкости
- находиться в спокойном состоянии без движений
- укладывать пострадавшего в постель на спину
- укладывать пострадавшего на твердую поверхность

Задание 57 Алкоголь, попавший в организм человека...

- быстро выводится вместе с мочой
- происходит период полураспада алкоголя
- растворяется в крови и разносится по всему организму, разрушая все ткани и органы
- не выводится из организма

Задание 58 Наиболее эффективным способ остановки кровотечения является ...

- максимальное разгибание конечности
- пальцевое прижатие артериального сосуда ниже места ранения
- наложение асептической повязки на место кровотечения
- наложение жгута на 3 - 5 см выше раны

Задание 59 Первая медицинская помощь при ушибах заключается в том, чтобы ...

- обеспечить покой пострадавшему
- на место ушиба наложить тугую повязку
- доставить пострадавшего в медицинское учреждение
- на место ушиба наложить холод

Задание 60 При закрытых переломах необходимо ...

- на место перелома наложить тугую повязку, дать обезболивающее, доставить пострадавшего в медицинское учреждение
- дать обезболивающее средство, провести иммобилизацию, доставить пострадавшего в лечебное учреждение
- на место перелома наложить холод, доставить пострадавшего в лечебное учреждение
- провести иммобилизацию, на место перелома наложить холод, доставить пострадавшего в лечебное учреждение

Задание 61 К кишечным заболеванием является ...

- сыпной тиф
- дизентерия
- дифтерия
- сибирская язва

Задание 62 Отрицательное влияние алкоголя на человека характеризуется...

- развитием сахарного диабета, увеличением мочевого пузыря
- чередующимся употреблением спиртных напитков
- усилением защитной функции организма при переохлаждении
- нарушением защитной функции печени, мозжечка, развитием туберкулеза

Задание 63 Последовательно сменяющимися периодами в развитии инфекционного заболевания являются ...

- прединкубационный период, период острого развития болезни, пассивный период, выздоровление
- скрытый (инкубационный) период, период начала заболевания, период активного проявления болезни, выздоровление
- опасный период, период после недели со дня возникновения заболевания
- начальный период, инфицирование, опасный период, пассивный период, заключительный период

Задание 64 Основной признак переломов - это...

- деформация и некоторое укорочение поврежденной поверхности
- нарушение функции конечностей
- появление сильной боли
- подвижность конечности в необычном месте

Задание 65 Образование раковых опухолей у курильщиков вызывают...

- вдыхание продуктов тления, смол, никотина
- никотин
- цианид водорода, содержащийся в табаке
- эфирные масла, содержащиеся в табаке

Задание 66 Максимальное время наложения жгута летом час (-а).

- 2
- 0,5
- 1,5
- 1

Задание 67 При спасении утопающего вы будете приближаться к нему со стороны...

- спины или ног, если он находится в вертикальном положении или лежит на животе
- спины в любом случае
- спины или ног, если он лежит на спине
- головы, если он находится в вертикальном положении

Задание 68 Оптимальная температура тела человека _____ °С.

- 36,8
- 36,6
- 35
- 35,6

Задание 69 "Терминальное состояние" - это...

- состояние человека с повышенной температурой тела

- состояние человека, когда он спит
- переходное состояние человека от жизни к смерти
- состояние наркотического опьянения

Задание 70 Место пребывания источника возбудителя инфекции на определенном участке местности, где при данной ситуации возможно передача возбудителя - это.....очаг.

- химический
- эпифитотический
- глобальный
- бактериологический

Задание 71 Заболевание, связанное с длительным вдыханием угольной пыли, содержащей свободную двуокись кремния, - это...

- рак легких
- туберкулез
- силикоз
- бруцелёз

Задание 72 Перед наложением давящей повязки на руку необходимо...

- обработать руку струей воды из под крана
- обработать руку перекисью водорода или слабым раствором марганцовки
- обработать руку йодом
- промыть руку водой и обработать ее зеленкой

Задание 73 При алкогольном отравлении возможным вариантом оказания первой помощи является следующая последовательность ...

- уложить пострадавшего на бок и очистить ему дыхательные пути, промыть желудок, положить на голову холодный компресс, дать понюхать ватку с нашатырным спиртом, вызвать скорую помощь
- уложить пострадавшего на живот и растереть виски до покраснения кожи
- уложить пострадавшего на бок, промыть желудок, положить на голову холодный компресс, дать понюхать ватку с нашатырным спиртом
- уложить пострадавшего на спину и очистить ему дыхательные пути, промыть желудок, положить к ногам теплую грелку, дать понюхать ватку с нашатырным спиртом, вызвать скорую помощь

Задание 74 У лиц, постоянно подвергающихся избыточному солнечному облучению _____ случаи возникновения рака кожи.

- не возможны
- относительно возможны
- маловероятны
- возможны

Задание 75 Признаками наркомании и токсикомании являются ...

- вкусовая и биологическая зависимости, изменение сексуального влечения
- психическая и физическая зависимости, изменение чувствительности к наркотику
- зрительная и химическая зависимости, изменение материального положения
- повышение мышечного тонуса, сужение зрачков и ослабление их реакции на свет

Задание 76 Необычно большое распространение заболеваемости как по уровню, так и по масштабам распространения охвата ряда стран, целых континентов - это...

- эпизоотия
- эпидемия
- панзоотия
- спородия

Задание 77 Негативное воздействие на человека, которое приводит к ухудшению самочувствия или заболеванию, характеризуется как...

- катастрофа
- авария
- опасность
- вредный фактор

Задание 78 Основными признаками болевого шока третьей степени пострадавшего в автомобильной аварии является то, что ...

- у человека затемнено сознание, зрачки на свет не реагируют, дыхание поверхностное, температура тела понижена
- человек часто требует воды
- человек стонет, зовет на помощь
- у человека проявляются признаки галлюцинаций

Задание 79 Начинать реанимацию необходимо ...

- если пострадавший лежит на месте происшествия с закрытыми глазами
- если у человека 3-4 минуты отсутствует сознание, нет реакции зрачков на свет, пульса на сонные артерии
- когда на место происшествия, где находится пострадавший, придет скорая помощь
- когда пострадавшего доставят в лечебное учреждения и будут собраны соответствующие врачи

Задание 80 Основной задачей реанимации является ...

- восстановление сердечной деятельности, кровообращения и дыхания
- остановка кровотечения
- полное излечение человека
- восстановление двигательной деятельности, помощь при переломах

Задание 81 Инфекционное заболевание, при котором в результате употребления домашних консервированных продуктов у человека заболела голова, появились слабость, боли и вздутие живота, рвота, колики, незначительно повысилась температура, называется ...

- ботулизмом
- диатезом
- пищевым отравлением
- дизентерией

Задание 82 По поражающему фактору травмы бывают...

- механические, химические, термические, огневые
- механические, термические, химические, электрические
- ножевые
- пулевые

2.5. Пакет преподавателя.

Формой промежуточной аттестации по дисциплине является дифференцированный зачет. Дифференцированный зачет проводится в письменной форме и охватывает основные теоретические вопросы курса. Условием положительной аттестации на зачете является положительная оценка, усвоение всех знаний и освоение всех умений по всем контролируемым показателям. Оценка освоения дисциплины предусматривает использование накопительной системы оценивания и проведение дифференцированного зачета. Зачет проводится в письменной форме. Необходимо правильно ответить на 5 вопросов в билете или проводится в виде теста.

Контроль и оценка осуществляются с использованием следующих форм и методов:

- 1) Тестовых заданий;
- 2) Задание на установление соответствия;
- 3) Задания на установление правильной последовательности;
- 4) Задание на заполнение пропущенного ключевого слова;
- 5) Задание, предполагающее письменный ответ.

3. Организация контроля и оценки уровня освоения программы УД.

Оценка устных ответов обучающихся.

Оценка «5» ставится в том случае, если студент показывает верное понимание рассматриваемых вопросов, дает точные формулировки и истолкование основных понятий, строит ответ по собственному плану, сопровождает рассказ примерами, умеет применить знания в новой ситуации при выполнении практических заданий; может установить связь между изучаемым и ранее изученным материалом по курсу БЖ, а также с материалом, усвоенным при изучении других предметов.

Оценка «4» ставится, если ответ студента удовлетворяет основным требованиям к ответу на оценку «5», но дан без использования собственного плана, новых примеров, без применения знаний в новой ситуации, без использования связей с ранее изученным материалом и материалом, усвоенным при изучении других предметов; если студент допустил одну ошибку или не более двух недочетов и может их исправить самостоятельно или с небольшой помощью учителя.

Оценка «3» ставится, если студент правильно понимает суть рассматриваемого вопроса, но в ответе имеются отдельные пробелы в усвоении вопросов курса ОБЖ, не препятствующие дальнейшему усвоению программного материала; умеет применять полученные знания при решении простых задач с использованием стереотипных решений, но затрудняется при решении задач, требующих более глубоких подходов в оценке явлений и событий; допустил не более одной грубой ошибки и двух недочетов, не более одной грубой и одной негрубой ошибки, не более двух-трех негрубых ошибок, одной негрубой ошибки и трех недочетов; допустил четыре или пять недочетов.

Оценка «2» ставится, если студент не овладел основными знаниями и умениями в соответствии с требованиями программы и допустил больше ошибок и недочетов, чем необходимо для оценки 3.

При оценивании устных ответов студентов целесообразно проведение поэлементного анализа ответа на основе программных требований к основным знаниям и умениям обучающихся, а также структурных элементов некоторых видов знаний и умений, усвоение которых целесообразно считать обязательными результатами обучения.

Оценка письменных (контрольных) работ обучающихся.

Оценка «5» ставится за работу, выполненную полностью без ошибок и недочетов.

Оценка «4» ставится за работу, выполненную полностью, но при наличии в ней не более одной негрубой ошибки и одного недочета, не более трех недочетов.

Оценка «3» ставится, если студент правильно выполнил не менее 2/3 всей работы или допустил не более одной грубой ошибки и двух недочетов, не более одной грубой и одной негрубой ошибки, не более трех негрубых ошибок, одной негрубой ошибки и трех недочетов, при наличии четырех-пяти недочетов.

Оценка «2» ставится, если число ошибок и недочетов превысило норму для оценки 3 или правильно выполнено менее 2/3 всей работы.

Оценка практических работ обучающихся.

Оценка «5» ставится, если студент выполняет практическую работу в полном объеме с соблюдением необходимой последовательности действий, самостоятельно и правильно выбирает необходимое оборудование; все приемы проводит в условиях и режимах,

обеспечивающих получение правильных результатов и выводов; соблюдает требования правил техники безопасности.

Оценка «4» ставится, если выполнены требования к оценке 5, но было допущено два- три недочета, не более одной негрубой ошибки и одного недочета.

Оценка «3» ставится, если работа выполнена не полностью, но объем выполненной части таков, что позволяет получить правильный результат и вывод; если в ходе выполнения приема были допущены ошибки.

Оценка «2» ставится, если работа выполнена не полностью и объем выполненной части работ не позволяет сделать правильных выводов; если приемы выполнялись неправильно.

Во всех случаях оценка снижается, если студент не соблюдал правила техники безопасности.

Контрольно-измерительные материалы составляются в соответствии с требованиями государственного стандарта по БЖ, уровнем обученности студентов. Проверочные работы состоят из вопросов и заданий, соответствующих требованиям базового уровня как по объему, так и глубине.

Критерии оценки тестовых заданий.

Тестовые задания оцениваются исходя из следующих критериев:

- за 86-100% набранных баллов выставляется оценка «5»;
- за 71-85% набранных баллов выставляется оценка «4»;
- за 51-70% набранных баллов выставляется оценка «3»;
- <50% набранных баллов выставляется оценка «2»